

Vermietung:
Cygni AG
Kornweg 5
5506 Mägenwil

Tel: 0041 / 62 889 70 51
info@gruppen-haus.ch



110 Betten - Ferienhaus Zermeiggern Saas – Almagell / Wallis

Sommer

Der Sommer unterhält Sie mit Spielen und Stauen am nahegelegenen Bach, mit ausgedehnten Wanderungen, interessanten Ausflügen und Naturbeobachtungen.

Winter

Die Winterlandschaft lädt Sie ein mit Ihrer Feriengruppe eine wunderschöne Zeit beim Ski- und Snowboard fahren, Langlaufen und Schlitteln zu verbringen.

Unser Gruppenhaus mit bis zu 110 Betten bietet sich nicht nur für ganz grosse Gruppen an. Mit 2 Küchen und 2 Aufenthaltsräumen sind die einzelnen Stockwerke auch für mittlere und kleinere Gruppen geeignet. Sie sind geräumig und garantieren die Privatsphäre innerhalb der Etagen.

Saas-Almagell / Wallis liegt hinten im Saastal ungefähr 27 km von Visp entfernt, in der Nähe von Saas-Fee, auf 1700 Metern über Meer.

Das Haus liegt an der blauen Abfahrtspiste des Skigebietes von Saas-Almagell, welche bis auf 2400 Meter über Meer führt und dank modernsten Kunstschnee-Anlagen auch in kritischen Wintern schneesicher ist. Dies garantiert Ihnen selbst bei ungünstigen Schneeverhältnissen ungetrübte Ski- und Snowboardfreuden. Unterhalb des Hauses erstreckt sich auf 25 km eine erfahrungswerte Langlaufloipe.

Noch anspruchsvollere Skigebiete finden Sie im nahegelegenen Saas Grund, wie zum Beispiel das Hoh-Saas Gebiet (bis 3100 M. ü. M) oder den Gletscher in Saas-Fee (bis 3500 M.ü.M). Mit dem öffentlichen Bus erreichen Sie Saas-Fee in 10 Minuten, Saas-Grund in 5 Minuten.

Im Sommer und Herbst erkunden Sie das riesige Wandergebiet oder entscheiden sich für Hochgebirgstouren und Gletscherwanderungen.

Einkaufsmöglichkeiten finden Sie in den Läden von Almagell oder beim Grossverteiler in Saas Grund. Falls gewünscht steht Ihnen ein Hauslieferdienst für Lebensmittel (Brot, Fleisch etc.) bis direkt ins Haus zu Verfügung; auch im Winter!

Das Ferienhaus Zermeiggern liegt 10 Minuten ausserhalb des Dorfes, ungefähr 30 Meter über der Saaser Vispe (Bach). Es stammt ursprünglich aus der Zeit des Kraftwerkbaus Mattmark Mitte der Sechzigerjahre und wurde als ganzjährig bewohntes Mitarbeiterhaus konzipiert.

Das Erdgeschoss und die 1. Etage sind aus massivem Stein, das oberste Stockwerk wurde aus Holz gefertigt. In den letzten Jahren wurden laufend Unterhaltsarbeiten vorgenommen, u.a. wurde nebst einer modernen Küche noch eine zweite zweckmässige Küche eingerichtet. Neue Betten und Matratzen gehören nun ebenso zum Haus wie ein renovierter und mehr Intimsphäre bietender Duschenbereich.

Im Zermeiggern finden bis zu 110 Personen in 3er, 4er und Mehrbett Zimmern Platz. Die Zimmer und Aufenthaltsräume sind zweckmässig eingerichtet und die meisten Zimmer verfügen über fliessend Kalt- und Warmwasser.

Im Weiteren umfasst das Haus 2 Aufenthaltsräume, ca. 97m² und 65m², ein Krankenzimmer, Lagerraum, Skiraum, Abstellraum und eine eigene Sauna.

Die moderne Küche umfasst: Kippkochkessel, Umluftofen, Geschirrspüler, Dampfabzug, Wärmeschrank, Kühlschränke, Tiefkühler usw. Die Küche ist mit allem nötigen Zubehör (Töpfe, Geräte etc.) ausgestattet und für Selbstkocher konzipiert.

Die zweite, etwas einfacher gestaltete Küche, im obersten Stockwerk umfasst: 2 Glaskeramikkochfelder, Geschirrspüler, Wärmeschrank, Tiefkühler etc. und ist ebenfalls mit allem nötigen Zubehör ausgestattet.

Unser örtlicher Hauswart betreut das Haus, übergibt es an die Gäste und ist auch für die End-Abnahme zuständig.

Hinweis: Aufgrund der Lage des Hauses am Hang und oberhalb der Saaser Vispe ist die Unterkunft für kleine Kinder im Vorschulalter weniger geeignet.

Aktuelle Informationen und den zur Zeit gültigen Belegungs-Plan für die nächste Saison können im Internet abgerufen werden unter www.gruppen-haus.ch

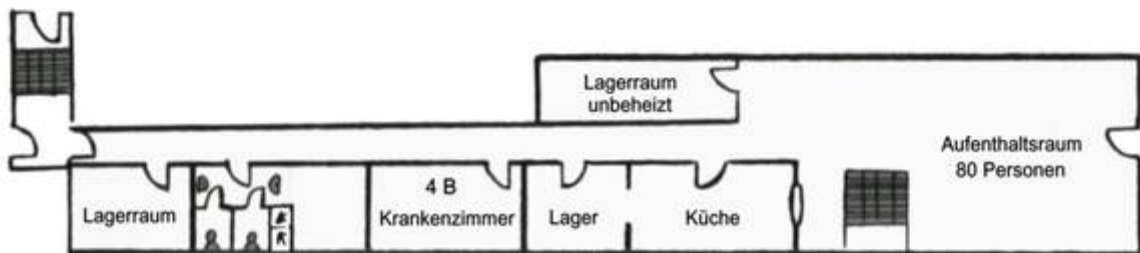
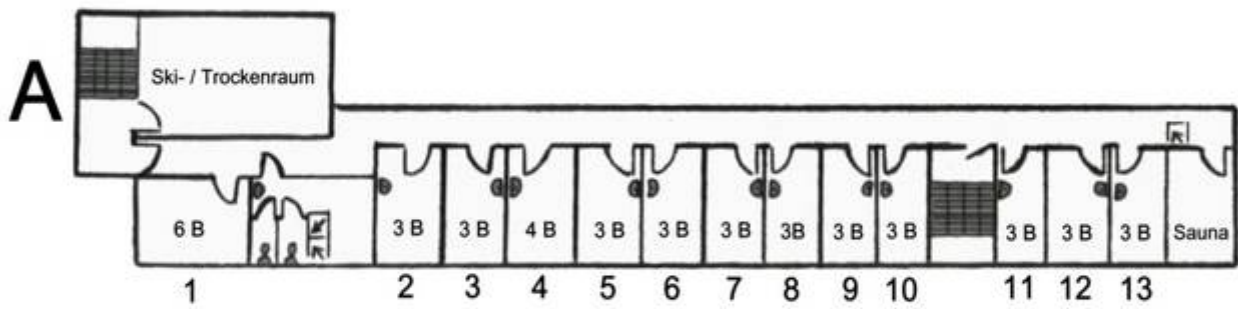
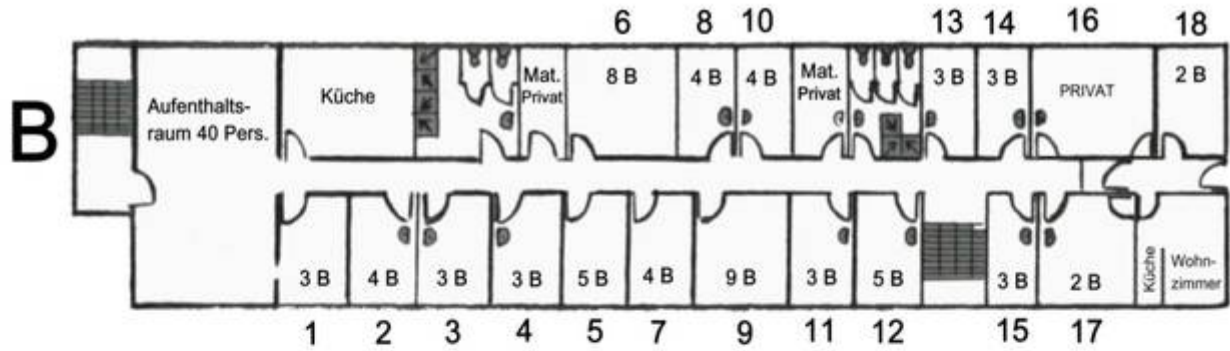
Räume und Platzzahlen

Auffenhaltsraum		97m2	80	
Küche		26m2		
Vorratsraum		12m2		
unbeheizter Lagerraum		25m2		
Krankenzimmer		14m2		4
WC	2			
Duschen	2			
Materialraum beheizt		12m2		
Erster Stock				
Sauna		9m2	10	
Zimmer:				
3 Bett-Zimmer	11			33
4 Bett-Zimmer	1			4
6 Bett-Zimmer	1			6
Duschen	3			
WC	2			
Skiraum beheizt		20m2		
Zweiter Stock				
Zimmer:				
2 Bett-Zimmer	2			4
3 Bett-Zimmer	7			21
4 Bett-Zimmer	4			16
5 Bett-Zimmer	2			10
8 Bett-Zimmer	1			8
9 Bett-Zimmer	1			9
Duschen	7			
WC	5			
Materialraum Hauswart	2	9 + 5m2		
Küche	1	18m2		
Aufenthaltsraum	1	65m2	40	
*) = benützt werden maximal 110				115

Alle Grössenangaben bewegen sich im ca. Bereich (ohne Gewähr)

Zimmer und Betteneinteilung

Erdgeschoss, 1. OG (A), 2. OG (B)



Einrichtungen

Zimmer: Etagen- oder Einzelbetten mit Matratze und Kopfkissen. Es sind genügend Woldecken vorhanden. (Schlafsack obligatorisch). Die Matratze muss mit einem Fixleintuch bezogen werden. Dieses können Sie mitbringen oder es wird gegen eine kleine Gebühr zur Verfügung gestellt.

Heizung / Warmwasser:

Oel-Zentralheizung und zentrale Warmwasser-Aufbereitung.

Sicherheit:

Modernste Feuermeldeanlage mit Sensoren in allen Räumen und direkter Alarmierung der Rettungskräfte; Notausgänge Südseite, Fluchtbalkon Ostseite, Feuerlöschposten auf jeder Etage, 9 Feuerlöscher im ganzen Haus.

Tischtennis:

Tisch mit Netz steht zur Verfügung (gratis); Bälle und Schläger mitnehmen.

Tischfussball:

Töggelikasten (gratis)

1 Telefon SWISSCOM im EG für ankommende Gespräche und für Telefone der Leiter. Kein Zähler. Die Kosten werden gemäss Swisscom Abrechnung effektiv verrechnet.

Aussenanlagen:

Vorplatz 150 m², gedeckter Vorplatz ca. 50 m²; rund 2000 m² Umschwung; von den Gruppen benutzbarer Geländespielplatz auf Gemeinde eigenem Sportareal (Kontakt direkt mit der Gemeinde); Picknick-Platz mit Feuerstellen 2 Gehminuten vom Haus.

Zugang:

Im Sommer können Sie mit dem PW oder einem Kleinbus bis zum Haus fahren, im Winter endet die Zufahrt 100m unterhalb des Hauses. Dort hält auch der Postbus bzw. der Skibus. Ein Fussweg führt hinauf zum Haus. Auf dem Parkplatz unterhalb des Hauses können 4 Autos parkiert werden. Die Gemeinde berechnet CHF 5.-- pro Fahrzeug und Nacht.

Winter-Aktivitäten:

Neben Skilaufen und Snöben stehen auch Langlauf, Eisstock-Schiessen, Natureisbahn oder Schlitteln auf dem Programm. Wer den Winter geruhsamer geniessen möchte wählt die Spazierwege nach Saas Fee und Saas Grund oder vom Haus aus nach Furggstalden. (30 Minuten, sonnig, 2 Restaurants)

Sommer-Aktivitäten:

Das Wandern ist nicht nur des Müllers Lust und wer sich eher fürs Bergsteigen erwärmt kann sich ebenso austoben wie der Biker und die Gletscherliebhaber. Kinder, Jugendliche und Junggebliebene vergnügen sich bei Geländespielen oder beim Planschen und Stauen im Bach. Die Natur- und Pflanzenwelt, das Dreh-Restaurant Mittel-Allalin und der Staudamm Mattmark bieten weitere Unterhaltung. Die Kraftwerke Mattmark bieten auch Führungen an.

Nebenkosten:

Kurtaxen:

Die Kurtaxen werden gemäss effektivem Gemeindetarif verrechnet. Kinder unter 6 Jahren bezahlen keine Kurtaxe (Übernachtungspreise unabhängig vom Alter).

Reinigung:

Selbstreinigung durch die Mieter. Für die Endkontrolle und die Jahresendreinigung wird eine Pauschale von CHF 52.50 verrechnet.

Parkgebühren der Gemeinde:

Parkgebühren für Personenwagen und Reisebusse werden pro Nacht erhoben. Preisanfrage bei der Gemeinde oder gemäss Offerte. Im Sommer 1 - 2 Autos beim Haus kostenlos.

Energie:

Elektrisch, Oelverbrauch für Heizung und Warmwasser gemäss Tarif

Telefon:

Normales Telefon im Erdgeschoss

Wäsche:

Fixleintücher können gegen Entgelt vor Ort bezogen werden, Sie können diese jedoch auch selber mitbringen.

Abfall-Entsorgung:

Abfall-Gebührensäcke gemäss Ortstarif. Entsorgungsplatz für Glas, Papier, Dosen, Grünabfuhr (nur Sommer).

3er Zimmer, 2. Etage, neues Täfer



Die 2 Bett-Zimmer wurden auf 3 aufgestockt



Zimmer mit Etagenbetten



Sauna, 8-10 Plätze, 1. Etage



Aufenthaltsraum 2. Etage / Erdgeschoss



Teil des Aufenthaltsraumes im EG



Die Saaser Vispe, welche unter dem Haus vorbeiführt



Winterszenario



Richtung Furgstalden, links Kapelle



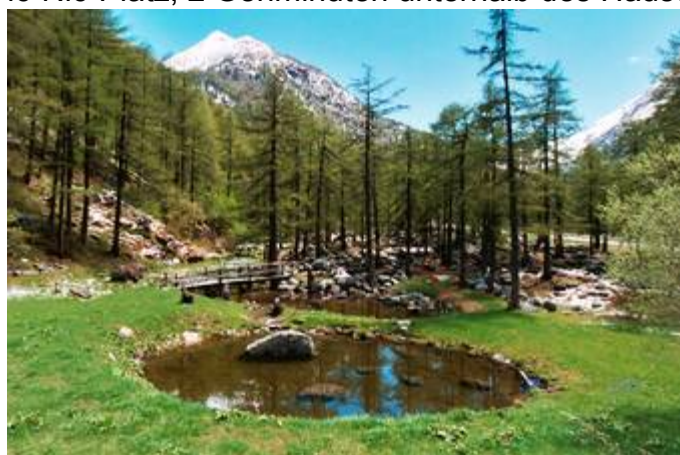
Haus von oben, Blick Richtung Mattmark



Zugangsweg / Fussweg ca. 100m bis zur Strasse



Pic-Nic-Platz, 2 Gehminuten unterhalb des Hauses



Kann von den Gästen benützt werden, ist aber nicht in unserem Besitz

Seelein ca. 5 Minuten oberhalb des Hauses



Wander- und Velowege im Sommer



Vorplatz / Hauseingang



Anreise

Mit Privatfahrzeugen oder Reisebus

Ab Deutscher Schweiz / Deutschland: Autobahn bis Bern, dann Richtung Spiez, Kandersteg. Verlad auf Auto-Transport-Zug BLS, Abfahrten jede halbe Stunde (Reisebusse nur bis zu einer bestimmten Grösse).

Ab Französischer Schweiz, Lausanne, Richtung Martigny, Brig, Autobahn, dann bis Visp.

In Visp ins Saastal und über Stalden, Saas-Grund nach Almagell fahren.

Mit dem öffentlichen Verkehr

Bahn ab Bern oder ab Lausanne/Genf bis Brig. Von dort direktes Postauto (für Gruppen) bis zum Ferienhaus. Mit Personenwagen kann im Sommer bis vors Haus gefahren werden; im Winter Parkplätze 100m unterhalb des Hauses oder im Dorf.